



PromVodSnab.ru

+7(812)642-40-02, +7 800-600-59-90

info@promvodsna.ru

Водоочиститель RO288, 388, 588

Инструкция пользователя



Благодарим Вас за приобретение продукции .

- Перед началом использования ознакомьтесь с инструкцией.
- Если у Вас возникли сложности при эксплуатации, обратитесь к данному руководству, так как оно содержит решения наиболее часто встречаемых проблем.
- Данное руководство содержит гарантийный талон, поэтому не выбрасывайте его.

■ Содержание

1. Руководство по установке	2
2. Технические характеристики	3
3. Комплектация	3
4. Установка	4
1) Подключение системы к водопроводу	
2) Подсоединение к колбе	
3) Подключение накопительной ёмкости	
4) Вывод дренажа	
5. Схема подключения	7
6. Замена картриджей и мембран	10
7. Описание фильтрующих элементов	11
8. Требования, предъявляемые к исходной воде	12
9. Гарантия	14

■ Руководство по установке

Внимание! Система очистки воды предназначена для работы в водопроводных сетях со стандартным давлением.

Внимание! Система фильтрует **только холодную воду**. Во избежание возможных проблем и последующего протекания воды, мы рекомендуем доверить установку специалистам, либо произвести установку строго в соответствии с инструкцией.

1. При установке внимательно прочтите инструкцию и изучите схему устройства.
2. Перед подключением проверьте комплектность.
3. Перед подключением необходимо убедиться, что картриджи в водоочистителе закручены до упора.
4. Отключите подачу холодной воды в стояке, либо перекройте вентиль подачи воды к смесителю.
5. Поставьте систему в выбранном Вами месте под мойкой или подвесьте систему к стене.
6. Произведите подключение системы, согласно приведенной ниже инструкции.
7. После подключения откройте вентиль подачи холодной воды. Сливайте воду в течение первых десяти минут, т.к. вода может содержать консерванты фильтрующих элементов. После этого можете пользоваться очищенной водой.

Внимание! После длительного перерыва в использовании системы следует повторить \ пункт 7 вышеописанного руководства.

При первоначальном запуске установки, следует промыть систему без мембран, чтобы избежать попадания угольной пыли на мембранный элемент. Промывку осуществлять в течении 20-30 минут, сбрасывая воду в дренаж. После этого, установить мембранные элементы. Когда система находится в рабочем состоянии, с помощью дренажного вентиля отрегулировать отток дренажа так, чтобы соотношение чистой воды и концентрата было 1 : 1 (50% чистой воды идёт к потребителю, а другие 50% сливаются в дренаж).

При установке системы в коттеджных посёлках, загородных домах и т.п., перед установкой системы мы настоятельно рекомендуем вам сделать анализ исходной воды. Если характеристики исходной воды значительно превышают предельно допустимые нормы требований, предъявляемых к исходной воде (см. ниже) мы рекомендуем Вам установить дополнительные системы водоподготовки (обезжелезиватель , умягчитель, системы обеззараживания, механической очистки и т.п.)

■ Технические характеристики

- МОДЕЛЬ RO288W-220-EZ
- Производительность (л/сутки) 756
- Количество мембран (шт) 2 (Filmtec - 100 GPD)
- Максимальное рабочее давление (атм) 7
- Размеры трубок (дюйм) 1/4 " ; 3/8"
- Габаритные размеры (мм) 820 x 440 x 250

- МОДЕЛЬ RO388W-220-EZ
- Производительность (л/сутки) 1 134
- Количество мембран (шт) 3 (Filmtec - 100 GPD)
- Максимальное рабочее давление (атм) 7
- Размеры трубок (дюйм) 1/4 " ; 3/8"
- Габаритные размеры (мм) 820 x 440 x 250

- МОДЕЛЬ RO588W-220-EZ
- Производительность (л/сутки) 1 890
- Количество мембран (шт) 5 (Filmtec - 100 GPD)
- Максимальное рабочее давление (атм) 7
- Размеры трубок (дюйм) 1/4 " ; 3/8"
- Габаритные размеры (мм) 820 x 440 x 250

СДЕЛАНО В ТАЙВАНЕ

■ Комплектация

1. Водоочиститель RO288W-220-EZ или RO388W-220-EZ или RO588W-220-EZ..... 1
2. Трубка TU3W (белая) 4,5 м
3. Адаптер хромированный AD-4BC-3W 1
4. Шаровой вентиль хромированный BV-3BC 3/8" 1
5. Ключ WR-2BK для корпусов фильтров (чёрный)..... 1
6. Клапан высокого давления HP-05 1
7. Клапан низкого давления LP- 05 1
8. Провод двухразъёмный 1
9. Фитинг 4UT66 1
10. Фитинг 6ME4 1
11. Фитинг 6SA4 1
12. Дренажный хомут DC38 J..... 1

Дополнительное оборудование.

(Это оборудование приобретается отдельно от водоочистителя)

1. Накопительная ёмкость ROT 20W (75л) 1
2. Кран F-01-3BC-L 1

■ Установка

1. ПОДКЛЮЧЕНИЕ СИСТЕМЫ К ВОДОПРОВОДУ



Перекройте подачу холодной воды



1 Разъедините шланг и основной шаровой вентиль



2 Используя фум-ленту обмотайте внешнюю резьбу адаптера (5-7 раз)



3 Используя фум-ленту обмотайте внешнюю резьбу основного шарового вентеля



4 Соедините основной шаровой вентиль и адаптер



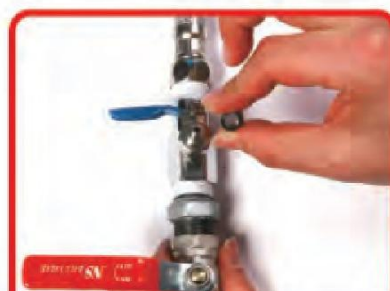
4.1 Соедините шланг и адаптер



5 Используя фум-ленту обмотайте внешнюю резьбу шарового вентеля



6 Соедините шаровой вентиль и адаптер



1 Отверните фиксирующую гайку от шарового вентеля

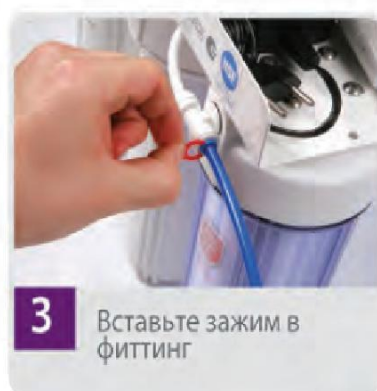
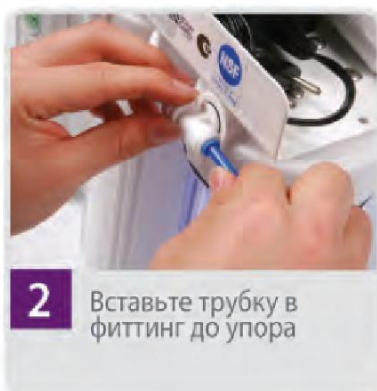


2 Проденьте трубку через отверстие гайки и вставьте в шаровой вентиль до упора. Зафиксируйте гайкой соединение.

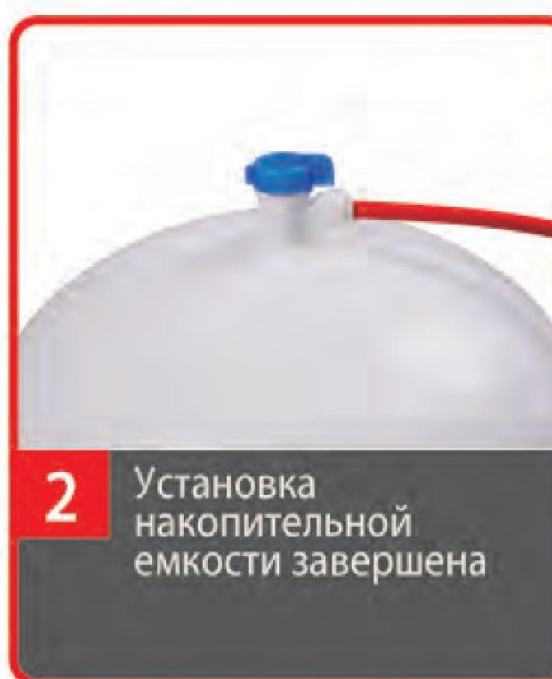
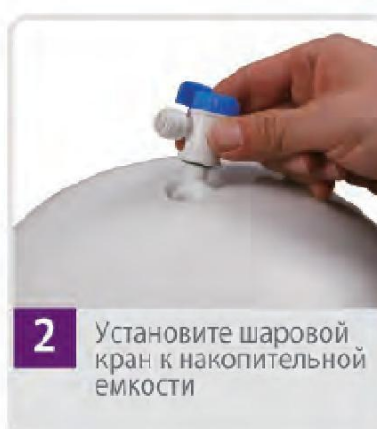


3 Установка адаптера завершена

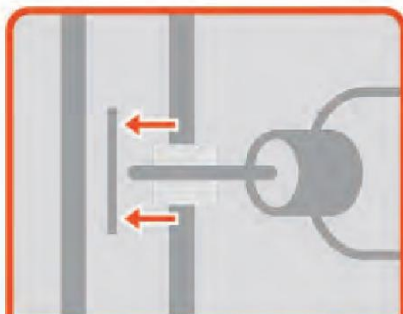
2. ПОДСОЕДИНЕНИЕ К КОЛБЕ



3. Подключение накопительной ёмкости



4. Вывод дренажа



Будьте внимательны при работе с дрелью! Отверстие не должно быть сквозным.



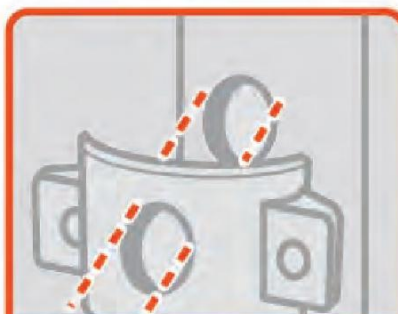
1 Просверлите отверстие диаметром 7 мм



2 Снимите защитную пленку с резинового уплотнителя



3 Наклейте резиновый уплотнитель согласно рисунку



Убедитесь, что отверстия дренажного хомута и резинового уплотнителя находятся на одном уровне



4 Закрепите дренажный хомут



1 Отверните фиксирующую гайку от дренажного хомута



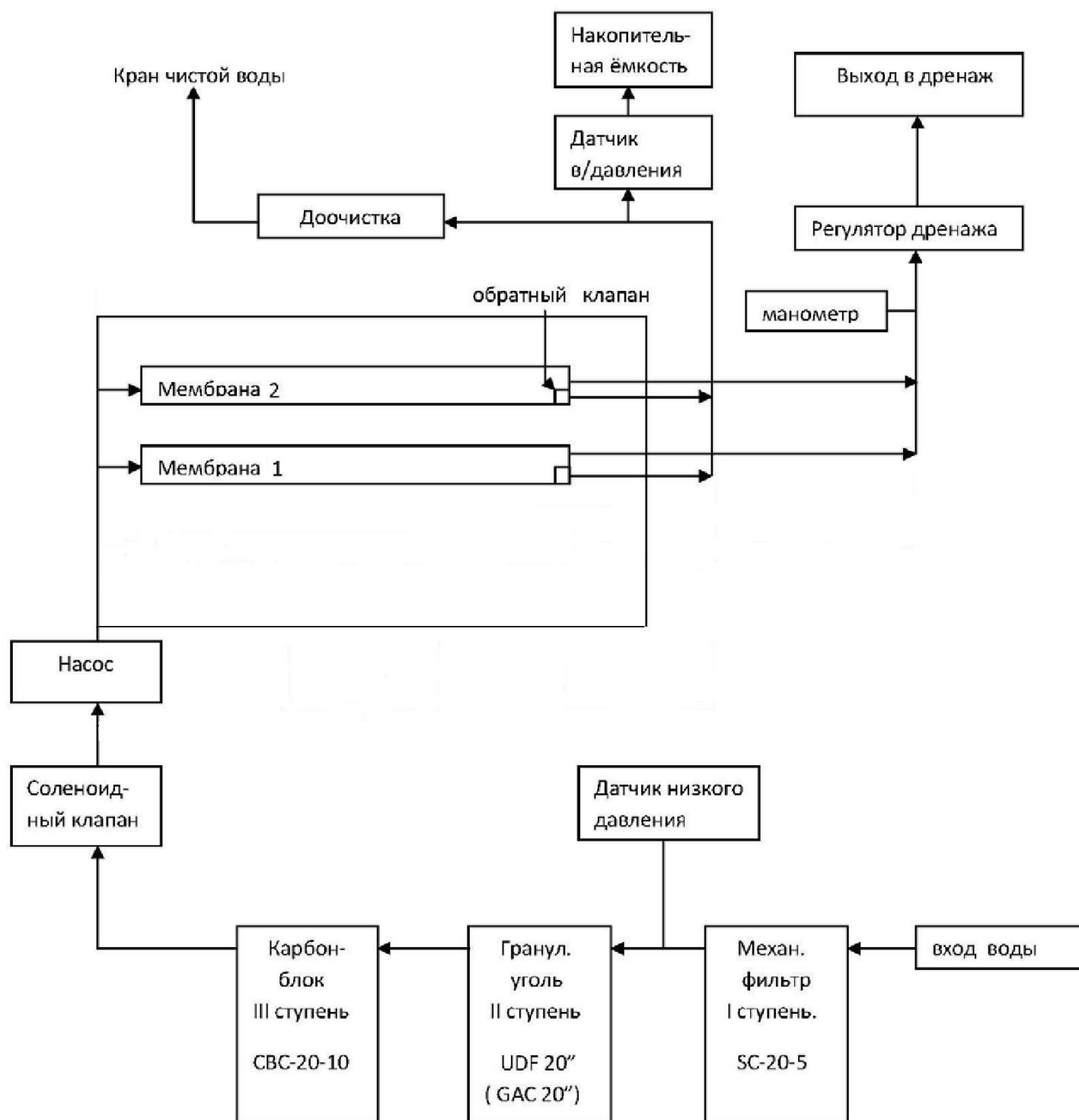
2 Проденьте трубку через гайку и вставьте в отверстие дренажного хомута до упора. Зафиксируйте гайкой соединение.



3 Установка дренажного хомута завершена

■ Схема подключения

СХЕМА ПОДКЛЮЧЕНИЯ ВОДООЧИСТИТЕЛЯ RO288W-220-EZ



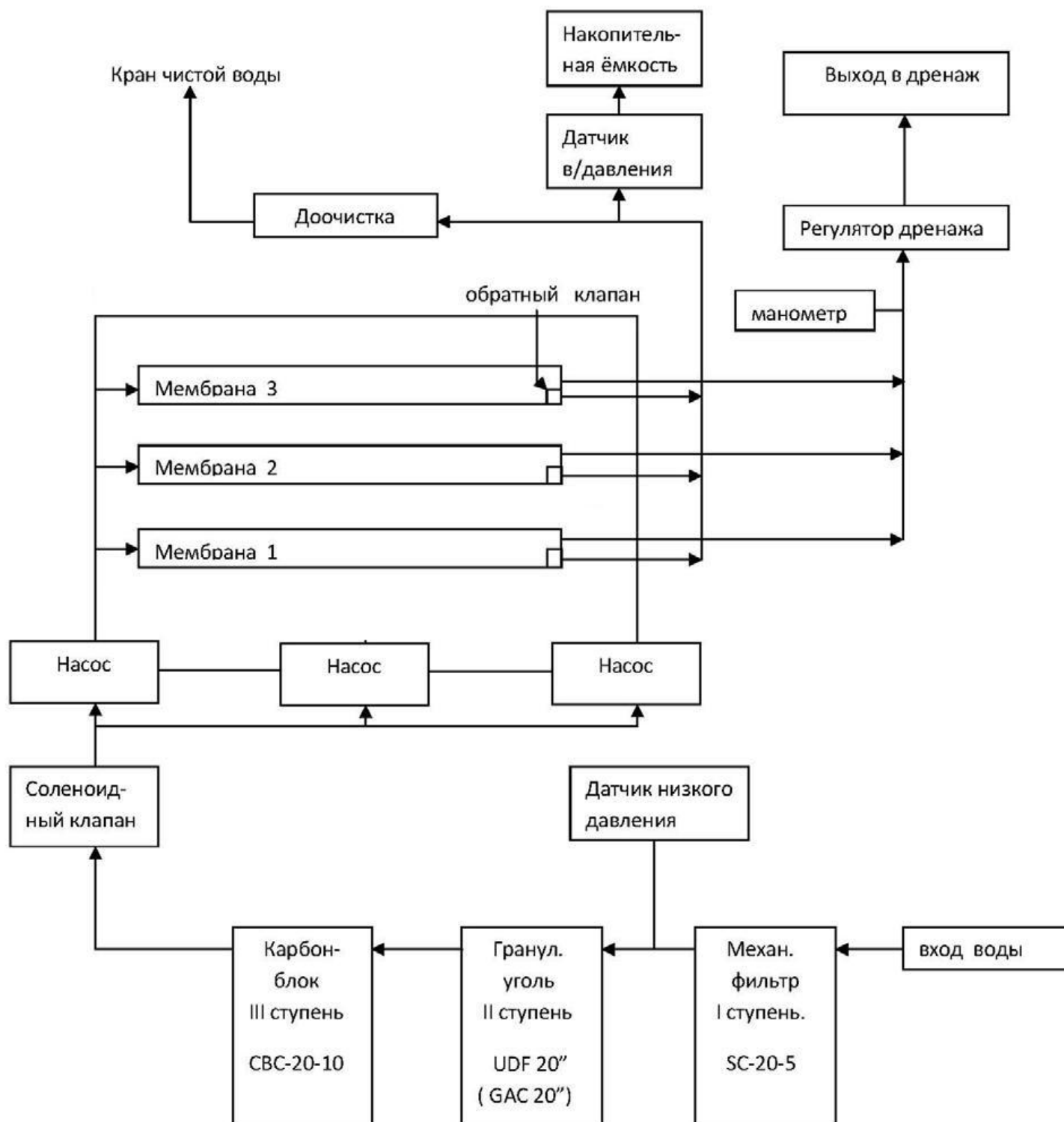
Примечание.

Насосы и соленоидный клапан подключены параллельно. Насосы + соленоидный клапан, датчик низкого давления, датчик высокого давления - последовательно.

ВНИМАНИЕ!

Следите за тем, чтобы давление на манометре соответствовало техническим характеристикам, приведённым выше (не более 7 атм)!

СХЕМА ПОДКЛЮЧЕНИЯ ВОДООЧИСТИТЕЛЯ RO388W-220-EZ



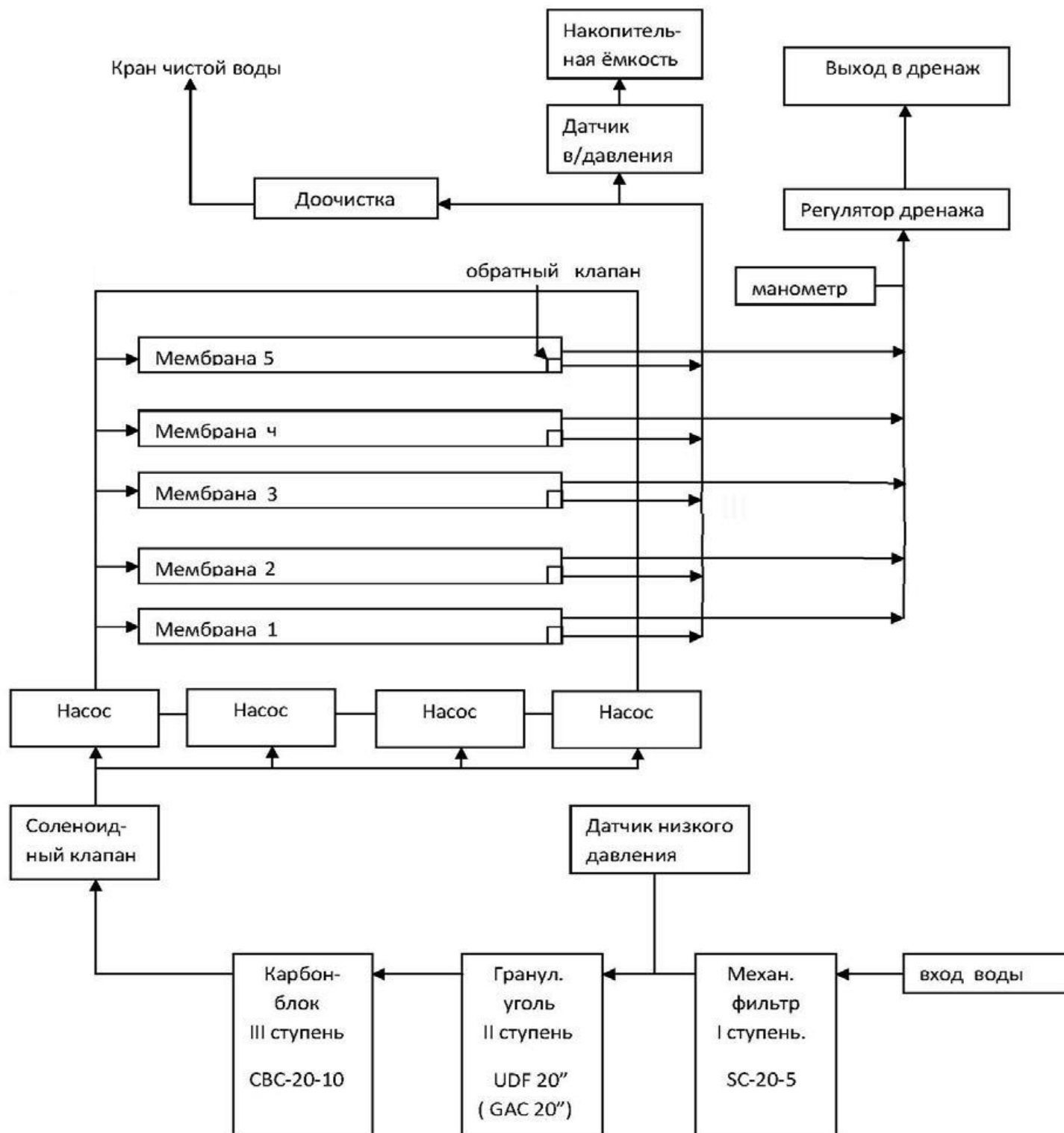
Примечание.

Насосы и соленоидный клапан подключены параллельно. Насосы + соленоидный клапан, датчик низкого давления, датчик высокого давления - последовательно.

ВНИМАНИЕ!

Следите за тем, чтобы давление на манометре соответствовало техническим характеристиками, приведённым выше (не более 7 атм)!

СХЕМА ПОДКЛЮЧЕНИЯ ВОДООЧИСТИТЕЛЯ RO588W-220-EZ



Примечание.

Насосы и соленоидный клапан подключены параллельно. Насосы + соленоидный клапан, датчик низкого давления, датчик высокого давления - последовательно.

ВНИМАНИЕ!

Следите за тем, чтобы давление на манометре соответствовало техническим характеристикам, приведённым выше (не более 7 атм)!

■ Замена картриджей и мембран

1. Замена картриджей.

1. Замена SC -20-5; UDF -20 (GAC 20); CBC-20;
 - 1.1. Перекройте воду шаровым краном адаптера и откройте кран чистой воды, для сброса давления в системе.
 - 1.2. При помощи ключа снимите колбу и поменяйте картридж.
 - 1.3. Смажьте резиновый уплотнитель вазелином или силиконовой смазкой (не путать с герметиком).
 - 1.4. Установите колбу обратно и затяните ключом.

2. Замена мембран.

- 2.1 Перекройте воду на входе и на накопительную ёмкость.
- 2.2 Откройте кран чистой воды для сброса давления в системе.
- 2.3 Отсоедините трубки с обеих сторон корпусов мембран.
- 2.4 Отверните крышки корпусов мембран.
- 2.5 Извлеките использованные мембраны.
- 2.6 Установите новые мембраны в корпуса.
- 2.7 Смажьте резиновые уплотнители вазелином или силиконовой смазкой.
- 2.8 Закрутите крышки корпусов мембран.
- 2.9 Подсоедините соответствующие трубки к обеим сторонам корпусов мембран.

3. Замена постфильтра "In-Line".

- 3.1 Перекройте воду на входе.
- 3.2 Откройте кран чистой воды для сброса давления в системе.
- 3.3 Отверните торцевые фитинги.
- 3.4 Установите новый картридж (обратите внимание: на картридже имеется стрелка направления движения воды).
- 3.5 Намотайте на резьбовую часть фитинга сантехническую фум-ленту.
- 3.6 Подсоедините торцевые фитинги.

■ Описание фильтрующих элементов

Обратноосмотическая система RO288W-220-EZ/ RO388W-220-EZ/ RO588W-220-EZ предназначена для доочистки питьевой воды муниципального водоснабжения.

Внимание! Система фильтрует только холодную воду. Во избежание возможных проблем и последующего протекания воды доверяйте установку системы специалистам.

1-я стадия очистки.

W890-W38 PP 20" белый корпус фильтра "Биг Фло", вход/выход - 3/8". Комплектуется механическим фильтром из вспененного полипропилена. Производит механическую очистку от взвесей, песка, нерастворимых химических соединений. Картридж SC-20-5 изготовлен из полипропилена высокой плотности.

- Степень очистки 5 мкм.
- Срок службы – около 10 000л
- Эффективность очистки – 98%.

2-я стадия очистки :

W890-W38 PP 20" белый корпус фильтра "Биг Фло" вход/выход - 3/8. Комплектуется фильтром из гранулированного активированного кокосового угля UDF 20 (GAC 20). Очищает от хлора, хлорсодержащих соединений, пестицидов и гербицидов.

- Срок службы – около 10 000л
- Эффективность очистки – 98 %.

3-я стадия очистки:

W890-W38 PP 20" белый корпус фильтра "Биг Фло" вход /выход - 3/8". Комплектуется фильтром из высококачественного кокосового спрессованного угля – CBC -20-10. Удаляет большинство органических соединений, растворённое железо.

- Срок службы – 10 000 л
- Эффективность очистки – 93 %.

4-я стадия очистки:

Обратноосмотические мембранные элементы "Filmtec TW 30 - 1812-100 GPD". Удаляет практически все органические загрязнители (тригалометаны и пр.), а также растворённые в воде посторонние жидкости, соли тяжёлых металлов, железо, ртуть, мышьяк, марганец и пр.

Материал мембраны – тонкоплёночный композит диаметр отверстий – 1 ангстрем. Пропускает только молекулы воды, а примеси (вплоть до радионуклидов) сливаются в дренаж. Диаметр отверстий мембраны в 200 раз меньше размера вирусов и в 4000 раз меньше бактерий.

Степень очистки - 0,0001 мкм.

- Срок службы - 11 000л х (количество мембран)
- Эффективность очистки - 95 %.

5-я стадия очистки :

IL - 12W - С фильтр тонкой очистки. Доочистка воды от запахов и газов после комплексной очистки. Применяется фильтр-картридж IL -12W-С активированным кокосовым углем.

- Эффективность очистки -95%.

■ ТРЕБОВАНИЯ, ПРЕДЪЯВЛЯЕМЫЕ К ИСХОДНОЙ ВОДЕ

ТРЕБОВАНИЯ, ПРЕДЪЯВЛЯЕМЫЕ К ИСХОДНОЙ ВОДЕ:

Давление (min-max), атм	1-7
pH	3-11
Температура, С	4-38
Соленость, мг/л	<1500
Хлориды (NaCl), мг/л	<900
Хлориды мг/л	<350
Мутность, FNU	<1
Кальций (Ca ²⁺), мг/л	<50
Магний (Mg ²⁺), мг/л	<50
Жесткость по CaCO ₃ , мг/л	<150
Железо (Fe ²⁺), мг/л	<0,3
Железо (Fe ³⁺), мг/л	<0,3
Марганец (Mn), мг/л	<0,1
COD-Mn: O ₂ мг/л	<10
Гетеротрофные бактерии, шт./мл	<1 000
Соли-бактерии, шт./мл	<1

ВНИМАНИЕ !

Перед длительным перерывом в использовании системы или отъездом необходимо перекрыть подачу воды при помощи шарового крана.

Меры безопасности.

1. Предохраняйте систему от ударов, падений и замерзания в ней воды.
2. В процессе фильтрации воды трубки не должны перегибаться.
3. Не фильтруйте воду неизвестного качества , не прошедшую предварительной очистки и дезинфекции.

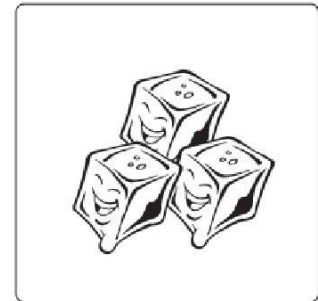
INTRODUCTION DAILY LIFE PRACTICAL EXAMPLES



Drinking water
(re-hydrates and improves
overall health)



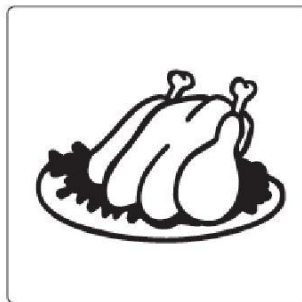
Tea, Coffee and Milk
(Improvise taste)



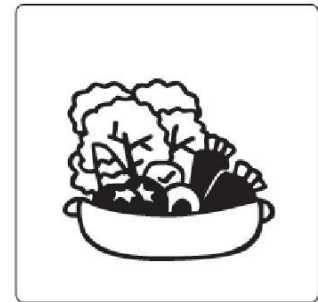
Ice cubes (crystal like)



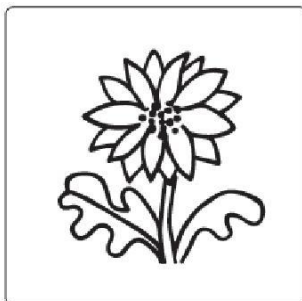
Fruit Juices (re-hydrates)



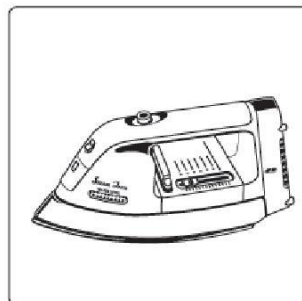
Salt-less (suitable for High
Blood Pressure, coronary
disease and kidney patients)



Daily cooking (boiling soup)



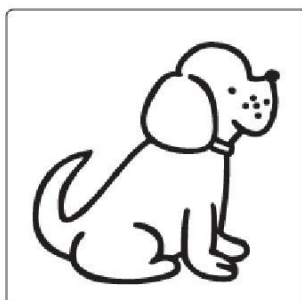
Planting (attractiveness
and freshness)



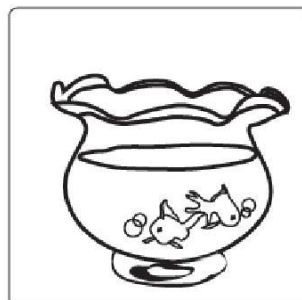
Steam Iron (Durability)



Infant's Milk (re-energises
and healthier)



Pet's Drinking Water
(Prevent from Infections)



Breeding Fishes (Cleaner aquarium)

Для заметок

ГАРАНТИЙНЫЙ ТАЛОН

Уважаемый Покупатель!

При обращении в сервисный центр, «гарантийный талон» даёт Вам право на получение гарантийного обслуживания только в случае, если он чётко и правильно заполнен и на нём имеются печати торговой организации.

1. Настоящий «гарантийный талон» действителен только на территории страны, где был приобретён товар.
2. Гарантийный срок эксплуатации один год, со дня продажи. Датой продажи считается дата, указанная торговой организацией в настоящем талоне, заверенная круглой печатью. При отсутствии даты продажи гарантийный срок исчисляется от даты выпуска.
3. По условиям гарантии продавец обязуется в течение 12 месяцев, с момента продажи оборудования, провести за свой счет ремонт или замену любой части установки, которая будет признана дефектной по причине заводского дефекта материала или изготовления. Гарантия не распространяется на фильтрующие материалы.
4. Гарантийное обслуживание не производится в следующих случаях:
 - корпус или комплектующие имеют механические повреждения;
 - при подключении и эксплуатации не соблюдались правила и требования настоящей инструкции;
 - корпус использовался не по назначению;
 - вскрытия пломбы или привлечению к ремонтным работам третьих лиц.
5. Гарантийное обслуживание не производится в отношении частей, обладающих повышенным износом или ограниченным сроком использования.
6. Преждевременный выход из строя заменяемых частей изделия, в результате чрезмерной загрязненности воды, не является причиной замены или возврата изделия или заменяемых частей.
7. Гарантия считается недействительной, если имел место несанкционированный доступ для ремонта, модификации и других изменения конструкции, при повреждениях, вызванных неправильным использованием, нарушением технической безопасности, механическими воздействиями и атмосферными влияниями.
8. Гарантия не действует в случае внешних воздействий на корпус и превышения допустимых нагрузок.
9. Гарантийное обязательство действует только при предъявлении гарантийного талона.
10. Бережно храните гарантийный талон. При утере он не подлежит повторной выдаче.
11. Гарантия не действует, если истёк срок гарантийного обслуживания.
12. Гарантия не действует, если поломка произошла в результате форс-мажорных обстоятельств.

Наименование товара	
Торговая марка	
Модель	
Продавец (адрес, тел., факс)	
Дата продажи	
Гарантийный период	
Описание недостатков	
Решение	
Дата исполнения	
Подпись и печать	